

Муниципальное автономное дошкольное образовательное учреждение  
«Детский сад №39 «Малышок»

**Результат развития детей за 2022-2023 учебный год.**

Группа: Старшая А, Б  
педагога-психолога: Жидкова О.В.  
2022-2023 учебный год

**1.Сведения о воспитанниках.**

Количество детей: \_\_\_\_\_ 43 \_\_\_\_\_  
Начало года – \_\_\_\_\_ 43 \_\_\_\_\_  
Конец года – \_\_\_\_\_ 43 \_\_\_\_\_  
Вновь пришедшие - \_\_\_\_\_ 0 \_\_\_\_\_  
Общее количество девочек и мальчиков: мальчиков – 8, девочек – 10

<b>Группа, педагог</b>	<b>Кол-во девочек</b>	<b>Кол-ко мальчиков</b>
<b>Гребенкина О.В.</b>	13	9
<b>Старцева К.А.</b>	14	7

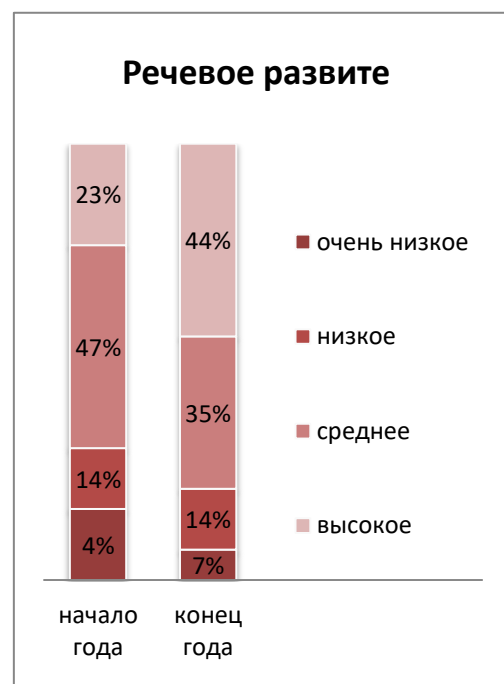
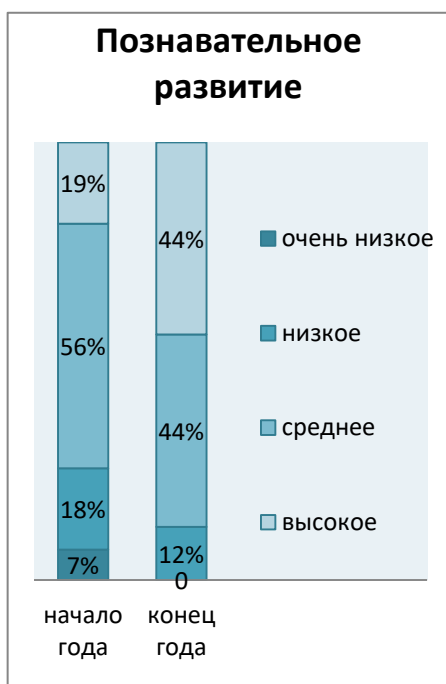
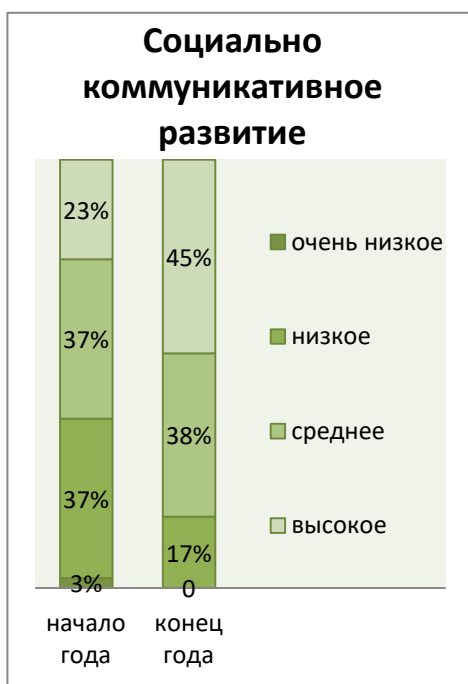
Система мониторинга содержит 5 образовательных областей, соответствующих ФГОС ДО , приказ Министерства образования и науки № 1155 от 17 октября 2013 года : «Социально-коммуникативное», «Познавательное развитие», «Речевое развитие», «Художественно-эстетическое развитие», «Физическое развитие», что позволяет комплексно оценить качество образовательной деятельности в группе и при необходимости индивидуализировать его для достижения достаточного уровня освоения каждым ребенком содержания образовательной программы учреждения.

Оценка педагогического процесса связана с уровнем овладения каждым ребенком необходимыми навыками и умениями по образовательным областям:

- 1 балл- ребенок не может выполнить все параметры оценки, помощь взрослого не принимает;
- 2 балла – ребенок с помощью взрослого выполняет некоторые параметры оценки;
- 3 балла ребенок выполняет самостоятельно и с частичной помощью взрослого все параметры оценки;
- 4 балла – ребенок выполняет все параметры оценки самостоятельно.

Таблица педагогической диагностики заполняется 2 раза в год (октябрь, апрель)

## Результат освоения основной образовательной программы дошкольного образования



### Общий вывод за 2022-2023 учебный год

(Анализ выполнения программы по образовательным областям. Показатели необходимы для описания общегрупповых тенденций. Динамика прироста освоения образовательной области).

Проанализировав и обобщив данные диагностики в начале учебного года и в конце учебного года можно сделать вывод:

- Средний уровень развития является преобладающим в начале года.

- В конце года наблюдается прирост показателей по всем областям. Высокий уровень развития преобладает в речевой и социально-коммуникативной области.

12% детей показали низкую мотивацию к школьному обучению, навыки контроля за собственными эмоциями, трудности во взаимодействии с детьми и взрослыми. Необходима работа по развитию эмоционально отзывчивый, умению взаимодействия с взрослыми и детьми, развитие навыков контроля за эмоциональным состоянием.

На конец года: 21% детей имеют проблемы в речевом развитии. Требуется коррекция и развитие всех компонентов речи. 88 % воспитанников старшего дошкольного возраста 5-6 лет имеют высокий и средний показатель в области познавательного развития. Т.е. дети имеют необходимый и достаточный уровень интеллектуального развития для освоения школьной учебной программы в условиях обучения в группе сверстников. 12% детей испытывают трудности при выполнении заданий, требующих концентрации внимания, умения работать продолжительное время (воспроизведение самостоятельно образца), отмечается недостаточность слухового внимания, памяти, что свидетельствует о недостаточном уровне развития эмоционально-волевой сферы будущих первоклассников. Необходима коррекционно-развивающая работа для улучшения результатов готовности к школе по всем параметрам.